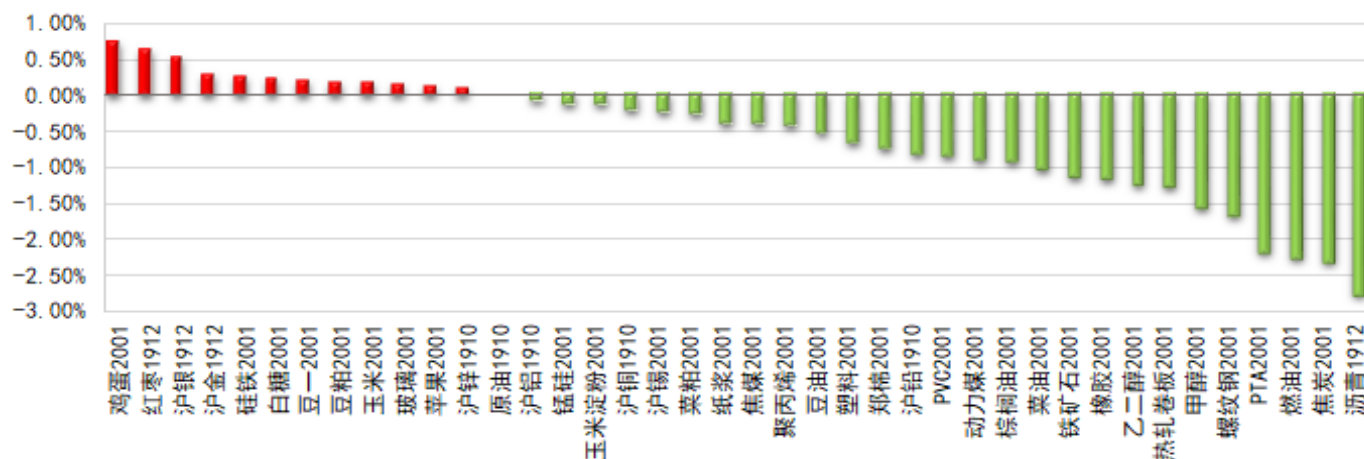


## 国内主要大宗商品涨跌观测



数据截至 2019/10/15 15:00

## 国内主要大宗商品基差率

沥青	2960.0	3650.0	690.0	23.31%
苹果	7686.0	8930.0	1244.0	16.19%
螺纹钢	3346.0	3845.4	499.4	14.92%
铁矿石	644.0	733.8	89.8	13.94%
焦炭	1809.5	2023.8	214.3	11.84%
玉米淀粉	2196.0	2450.0	254.0	11.57%
焦煤	1242.0	1380.0	138.0	11.11%
聚丙烯	8194.0	9000.0	806.0	9.84%
鸡蛋	4497.0	4930.0	433.0	9.63%
白糖	5549.0	6030.0	481.0	8.67%
豆粕	2973.0	3162.6	189.6	6.38%
热轧卷板	3331.0	3530.0	199.0	5.97%
玻璃	1459.0	1530.0	71.0	4.87%
菜籽油	7171.0	7515.0	344.0	4.80%
锰硅	6576.0	6850.0	274.0	4.17%
豆一	3426.0	3547.9	121.9	3.56%
动力煤	559.0	576.0	17.0	3.04%
原油	455.9	469.5	13.6	2.98%
棕榈油	4682.0	4821.7	139.7	2.98%
塑料	7450.0	7600.0	150.0	2.01%
镍	131920.0	134100.0	2180.0	1.65%
棉花	12565.0	12759.0	194.0	1.54%
菜籽粕	2351.0	2386.7	35.7	1.52%
PVC	6385.0	6435.0	50.0	0.78%
PTA	5014.0	5035.0	21.0	0.42%
锡	136850.0	137250.0	400.0	0.29%
锌	19070.0	19110.0	40.0	0.21%
铝	13765.0	13780.0	15.0	0.11%
铅	16810.0	16825.0	15.0	0.09%
铜	46960.0	46990.0	30.0	0.06%
豆油	5926.0	5915.8	-10.2	-0.17%
硅铁	5862.0	5850.0	-12.0	-0.20%
黄金	341.7	339.8	-1.8	-0.53%
甲醇	2274.0	2257.5	-16.5	-0.73%
白银	4325.0	4279.0	-46.0	-1.06%
玉米	1841.0	1760.0	-81.0	-4.40%
天然橡胶	11530.0	10850.0	-680.0	-5.90%

# 国内主要大宗商品近远月市场结构

V	品种	现货价格	近月	次远月	远月	远期结构
黑色	铁矿石	733.8	576.0	644.0	680.0	
	焦煤	1380.0	1242.0	1155.0	1174.5	
	焦炭	2023.8	1771.5	1809.5	1745.5	
	锰硅	6850.0	6382.0	6404.0	6382.0	
	硅铁	5850.0	5794.0	5794.0	5784.0	
	螺纹钢	3845.4	5794.0	3346.0	3650.0	
	热轧卷板	3530.0	3214.0	3331.0	3548.0	
贵金属	黄金	339.8	341.7	343.3	344.8	
	白银	4279.0	4325.0	4351.0	4375.0	
非金属建材	PVC	6615.0	6385.0	6280.0	6245.0	
	玻璃	1703.3	1459.0	1409.0	1380.0	
有色	铜	46990.0	46900.0	46960.0	47000.0	
	铝	13780.0	13790.0	13765.0	13770.0	
	锌	19110.0	19055.0	19070.0	19070.0	
	铅	16825.0	16810.0	16695.0	16600.0	
	镍	134100.0	132990.0	131920.0	131220.0	
	锡	137250.0	136540.0	136850.0	137070.0	
能源化工	动力煤	576.0	559.0	554.6	549.8	
	原油	584.0	463.7	455.9	448.5	
	沥青	3650.0	2960.0	2850.0	2780.0	
	甲醇	2257.5	2199.0	2274.0	2258.0	
	聚丙烯	9800.0	8194.0	7811.0	7650.0	
	塑料	7600.0	7450.0	7335.0	7295.0	
	天然橡胶	10850.0	11530.0	11725.0	11905.0	
油脂油料	豆一	3547.9	3426.0	3695.0	3765.0	
	豆粕	3134.6	2973.0	2880.0	2924.0	
	菜粕	0.0	2351.0	2384.0	2390.0	
	豆油	5915.8	5926.0	5990.0	6030.0	
	棕榈油	4821.7	4682.0	4980.0	5024.0	
	菜籽油	7515.0	7220.0	7131.0	7220.0	
纺织	PTA	5035.0	5030.0	5014.0	5022.0	
	棉花	12753.0	12565.0	12735.0	13005.0	
农副产品	白糖	6030.0	5549.0	5501.0	5449.0	
	鸡蛋	4930.0	4707.0	4497.0	3773.0	
	苹果	8930.0	7925.0	7686.0	7645.0	
玉米	玉米	1760.0	1841.0	1861.0	1913.0	
	玉米淀粉	FALSE	2196.0	2266.0	2343.0	

备注：红色为主力合约

## 宏观重点提示

**重点关注：**贸易谈判。

**交易提示：**中国 9 月 M2 同比增加 8.4%，前值为 8.2%；M1 同比增加 3.4%，前值为 3.4%。M1-M2 同比增速继续回升，显示投资偏显著改善。9 月份，人民币贷款增加 1.69 万亿元，同比多增 3069 亿元，8 月增加 1.21 万亿元，环比多增 4800 亿元。9 月份社会融资规模累计同比增加 21.89%，增速环比减少 0.58%。

**盘面影响：**9 月 CPI 同比上涨 3%，前值 2.8%；PPI 同比下降 1.2%，前值降 0.8%。M2 消除 CPI 和 GDP 后同比增速为-0.6%，融资水平中性偏紧但在改善中。未来半年内，猪肉仍将供不应求，随着猪价上涨，CPI 仍有上升可能。PPI 和 CPI 可能继续“劈叉”，工业企业利润继续承压。9 月 PPI 环比由负转为增加 0.1%，但基础并不牢固，可能有国庆环保限产等因素，需要结合未来一段时间专项债的发行情况判断 PPI 拐点。预计 A 股已见市场底，建议在回调中逢低配置指数期货。

## 油化工重点提示

**重点关注：**中美贸易争端。

**交易提示：**中美贸易协议存疑，原油价格下跌。美国页岩生产商 Parsley Energy 以 16.2 亿美元收购规模较小的同行 Jagged Peak。韩国 9 月份从美国进口的原油增加了一倍以上。9 月份进口量是 162 万吨，大约是 39.519 万桶/日，去年是 66.87 万吨。韩国连续六个月没有从伊朗进口原油。

**盘面影响：**中美贸易争端导致的需求疲软是当前油价的焦点，在年末前主要影响因素是中美贸易争端。美国页岩生产商新一轮的破产重组将会带来生产成本的进一步下降，当前油价下方支撑是美国页岩油的生产成本。WTI 下方支撑是 50-51 美元/桶。美国对伊朗的制裁有效的抢夺了伊朗在韩国、日本等地的市场份额。沙特被袭击也导致了对韩国的石油出口减少。

## 煤化工重点提示

**重点关注：**进口量上涨。

**交易提示：**截止 10 月 15 日，六大电厂煤炭库存小幅上涨至 1587.01 万吨，日耗 62.98 万吨，可用天数增加 0.64 天至 25.2 天。港口库存持续维持高位附近，且下游询价清淡，煤价持续承压。CCI5500 价格指数持续回落，截止 10 月 14 日报 581。进口 CCI5500 上涨至 510，价差缩小至 70。

**盘面影响：**需求淡季，成交减少，港口高库存且进口煤量上涨导致期货价格持续弱势。

## 黑色金属重点提示

**重点关注：**现货成交。

**交易提示：**昨日上海地区主流钢厂资源价格走低 10-30，厂提报价 3670-3710，钢厂反馈低价出货非常好，贸易商反馈 3670 成交还好，比前一天弱一点。三线资源累降 40-50，目前报价 3650-3670，全天成交弱。

**盘面影响：**现货成交反复，螺纹钢价格中期向下方向明确。

## 农产品重点提示

**重点关注：**美豆出口销售数据；认沽认购比；隐含波动率。

**交易提示：**

(1) 据美国农业部的数据显示，截至 9 月 26 日，美豆对华出口 360 万吨美豆，比上年同期增加两倍多，但是远低于正常的水平。通常情况下，截至每年 9 月 26 日，美国向中国销售的大豆数量为 1000 万吨或更多。

(2) 截至 2019 年 10 月 15 日，玉米期货主力合约对应的平值期权隐含波动率为 9.06%，较上一交易日 8.60%，上升了 0.46 个百分点。玉米基本面弱势难改，建议短期构建熊市价差。

(3) 截至 2019 年 10 月 15 日，豆粕期货主力合约平值期权隐含波动率为 15.74%，较上一交易日 18.03%，下滑了 2.29 个百分点。豆粕延续震荡偏强，建议短期构建牛市价差。

**盘面影响：**受中美贸易摩擦趋缓，中方扩大美豆进口有助于缓解四季度供给缺口，并且生猪复养有序进展，后续饲料需求逐步向好刺激豆粕价格延续偏强走势。

## 软商品重点提示

**重点关注：**棉花工业库存；纺织品出口情况。

**盘面影响：**据中国棉花网发布的 2019 年 10 月国内棉花产销存预测，本期月报将 2018/19 年度棉花进口量调减 8.42 至 202.87 万吨，出口量调增 0.56 至 4.83 万吨，期末库存调减 8.42 至 628.45 万吨；将 2019/20 年度棉花产量调增 23.6 至 616 万吨；出口量调增 0.11 至 2.92 万吨，期末库存调增 15.18 至 591.05 万吨。据 i 棉网，截止 10 月 15 日籽棉价格区间环比收缩，新疆手摘棉中籽棉收购价格最低是塔城 35 衣分 4.85 元/公斤，最高的是阿克苏 36 衣分 6.21 元/公斤；新疆机采棉中籽棉收购价格最低是克拉玛依 37 衣分 4.5 元/公斤，最高的是喀什 40 衣分 6.53 元/公斤。经测算，昌吉州机采棉 40 衣分折皮棉价格较昨日小幅涨 323 至 12747 元/吨。

**盘面影响：**中美贸易谈判取得第一阶段实质性进展，内外棉价齐涨，但国内目前基本面依然很弱，建议逢高短空。

## 期权重点提示

**重点关注：**认沽认购比。

**交易提示：**

今日上证综指下跌 0.55%，近 30 日涨跌幅-0.77%，市盈率为 13.89 倍，市净率为 1.44 倍，股息率为 2.31%。

今日上证 50 上涨 0.06%，近 30 日涨跌幅 0.47%，市盈率为 10.52 倍，市净率为 1.24 倍，股息率为 2.97%。

今日沪深 300 下跌 0.42%，近 30 日涨跌幅-0.48%，市盈率为 13.03 倍，市净率为 1.5 倍，股息率为 2.39%。

今日中证 500 下跌 1.36%，近 30 日涨跌幅-2.12%，市盈率为 24.39 倍，市净率为 1.85 倍，股息率为 1.38%。

50 期权成交量认沽认购比为 0.91。

## 外汇重点提示

**重点关注：**加拿大 9 月 CPI (10 月 15 日下午)。

**交易提示：**加拿大 CPI 在今年 3 月以后整体维持在 2%附近，前值为 1.9%，本次预测值为 2.1%，市场预期通胀将有小幅改善，并继续维持在良性水平上。

**盘面影响：**如果实际数据好于预期，那么加元将会继续反弹；如果公布数据弱于预期，那么加元将会走弱。

## 免责声明

本报告中的信息均源于公开资料，仅作参考之用。前海期货有限公司力求准确可靠，但对于信息的准确性、完整性不作任何保证。不管在何种情况下，此报告所载的全部内容仅作参考之用，不构成对任何人的投资建议，且前海期货有限公司不因接收人收到此报告而视其为客户，因根据本报告及所载材料操作而造成的损失不承担任何责任，敬请投资者注意可能存在的交易风险。

本报告版权归前海期货有限公司所有，任何机构和个人不得以任何形式翻版、复制和发布，亦不得作为诉讼、仲裁、传媒及任何单位或个人引用之证明或依据，或投入商业使用。

如遵循原文本义的引用、刊发，需注明出处为前海期货有限公司，且不得对本报告进行有悖原意的引用、删节和修改，并保留我公司一切权利。

## 关于我们

**总部地址：**深圳市前海深港合作区梦海大道 5033 号卓越前海壹号 A 栋 26 楼 08 单元

**邮政编码：**518052

**全国统一客服电话：**400-686-9368

**网址：**<http://www.qhfco.net>

