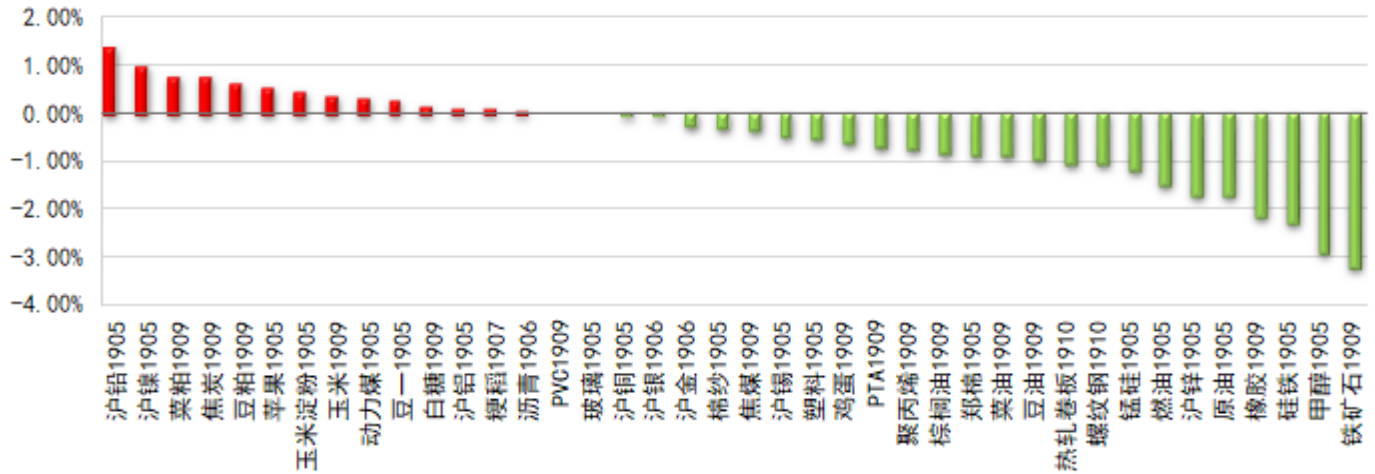


国内主要大宗商品涨跌观测



数据截至 2019/4/16 15:00

国内主要大宗商品基差率

序号	品种	收盘价	现货价	基差	基差率
1	玻璃	1341.0	1594.3	253.3	18.89%
2	苹果	8010.0	9400.0	1390.0	17.35%
3	焦煤	1319.5	1540.0	220.5	16.71%
4	螺纹钢	3780.0	4278.4	498.4	13.18%
5	硅铁	5666.0	6150.0	484.0	8.54%
6	热轧卷板	3695.0	4000.0	305.0	8.25%
7	铁矿石	632.5	678.8	46.3	7.31%
8	豆粕	2635.0	2778.6	143.6	5.45%
9	聚丙烯	8713.0	9150.0	437.0	5.02%
10	PTA	6342.0	6650.0	308.0	4.86%
11	沥青	3448.0	3558.0	110.0	3.19%
12	塑料	8480.0	8700.0	220.0	2.59%
13	锌	22095.0	22420.0	325.0	1.47%
14	锰硅	7410.0	7500.0	90.0	1.21%
15	玉米淀粉	2373.0	2400.0	27.0	1.14%
16	菜籽油	7034.0	7100.0	66.0	0.94%
17	动力煤	621.6	627.0	5.4	0.87%
18	豆一	3334.0	3349.5	15.5	0.46%
19	铅	16520.0	16525.0	5.0	0.03%
20	黄金	281.5	281.5	-0.1	-0.02%
21	镍	102270.0	102250.0	-20.0	-0.02%
22	铜	49450.0	49375.0	-75.0	-0.15%
23	铝	13870.0	13830.0	-40.0	-0.29%
24	PVC	6810.0	6790.0	-20.0	-0.29%
25	白银	3531.0	3507.0	-24.0	-0.68%
26	白糖	5378.0	5340.0	-38.0	-0.71%
27	锡	148690.0	147250.0	-1440.0	-0.97%
28	菜籽粕	2231.0	2205.0	-26.0	-1.17%
29	棉花	15910.0	15668.0	-242.0	-1.52%
30	焦炭	2061.0	2023.8	-37.2	-1.81%
31	甲醇	2471.0	2425.0	-46.0	-1.86%
32	豆油	5550.0	5366.3	-183.7	-3.31%
33	原油	465.6	445.5	-20.1	-4.31%
34	棕榈油	4644.0	4443.3	-200.7	-4.32%
35	天然橡胶	11685.0	11100.0	-585.0	-5.01%
36	玉米	1912.0	1670.0	-242.0	-12.66%
37	鸡蛋	4237.0	3670.0	-567.0	-13.38%

国内主要大宗商品近远月市场结构

产业链	品种	现货价格	近月	次远月	远月	远期结构
黑色	铁矿石	678.8	697.0	632.5	584.0	
	焦煤	1540.0	1319.5	1290.5	1220.5	
	焦炭	2023.8	2036.5	2061.0	2020.0	
	锰硅	7500.0	7410.0	7340.0	7000.0	
	硅铁	6150.0	5666.0	5872.0	5870.0	
	螺纹钢	4278.4	4144.0	3780.0	3542.0	
	热轧卷板	4000.0	3972.0	3695.0	3512.0	
贵金属	黄金	281.5	281.5	282.7	284.5	
	白银	3507.0	3531.0	3578.0	3587.0	
非金属建材	PVC	6765.0	6840.0	6810.0	6675.0	
	玻璃	1594.3	1286.0	1341.0	1334.0	
有色	铜	49375.0	49450.0	49480.0	49520.0	
	铝	13830.0	13870.0	13910.0	13915.0	
	锌	22420.0	22280.0	22095.0	21925.0	
	铅	16525.0	16555.0	16520.0	16485.0	
	镍	102250.0	102440.0	102270.0	102060.0	
	锡	147250.0	146870.0	148690.0	149950.0	
能源化工	动力煤	627.0	621.6	606.8	594.8	
	原油	634.0	465.6	469.4	469.0	
	沥青	3558.0	3448.0	3428.0	3376.0	
	甲醇	2425.0	2383.0	2471.0	2545.0	
	聚丙烯	11000.0	8882.0	8713.0	8438.0	
	塑料	8700.0	8550.0	8480.0	8365.0	
	天然橡胶	11100.0	11490.0	11685.0	12860.0	
油脂油料	豆一	3349.5	3334.0	3434.0	3412.0	
	豆粕	2761.2	2546.0	2567.0	2635.0	
	菜粕	2205.0	2194.0	2231.0	2155.0	
	豆油	5337.4	5388.0	5550.0	5678.0	
	棕榈油	4443.3	4424.0	4644.0	4740.0	
	菜籽油	7100.0	7012.0	7034.0	7015.0	
纺织	PTA	6650.0	6640.0	6342.0	5898.0	
	棉花	15653.0	15410.0	15910.0	16485.0	
农副产品	白糖	5340.0	5313.0	5378.0	5505.0	
	鸡蛋	3670.0	3694.0	4237.0	3900.0	
	苹果	8400.0	11983.0	12207.0	8010.0	
玉米	玉米	1680.0	1862.0	1891.0	1912.0	
	玉米淀粉	2400.0	2305.0	2373.0	2393.0	

备注：红色为主力合约

宏观重点提示

重点关注：减税降费；经济数据；贸易谈判。

交易提示：国资委秘书长彭华岗在央企一季度发布会上，对于格力电器不再是国家控股表示：对于处于高度竞争领域的商业类企业的改革要求是，可以绝对控股、相对控股，也可以参股，关键是要根据市场情况、企业发展情况。在混改监管权限上，地方国企的监管主要是在地方，只要有利于企业持续稳定发展、市场竞争力提高、国资保值增值，我们都支持。

盘面影响：格力混改和白云山类似，或许是个例。如果范围能扩大，成为新加坡管国资模式，则对国企治理和股东回报都是好事。预计股市已见市场底，建议逢低配置指数期货。

油化工重点提示

重点关注：API 数据；贸易磋商。

交易提示：API 数据显示，截至 4 月 12 日当周，美国原油库存减少 310 万桶至 4.527 亿桶，汽油库存和库欣原油库存也出现下降；据报道，中美贸易磋商进入尾声，在双方互有让步的情况下，贸易协议有望达成，美国又将目光转向了欧盟和日本，相关贸易谈判进行中。

盘面影响：原油库存下降，对价格形成支撑；中美贸易磋商取得进展，大环境有所改善。短期原油价格区间震荡的概率较大。

煤化工重点提示

重点关注：甲醇装置停车；现货报价分化。

交易提示：本周四川有装置停车检修。山东和山西部分厂家下调报价，幅度在 30-50 元/吨。开工率由于春季检修而大幅下滑，回落至 63%附近。上周库存继续回落，华东港口库存近 5 万吨，而华南港口库存则增加 1.65 万吨，合计库存回落至 3.1 万吨。

盘面影响：尽管当前传统下游需求依旧偏弱且库存偏高，但临近春季检修，不宜过分悲观。

黑色金属重点提示

重点关注：现货成交情况。

交易提示：昨日上海地区主流钢厂资源价格下降 10-20，目前报价 4100-4110，成交方面算是歇一歇了，市场贸易商反馈成交一般。北材资源开盘维持昨日尾盘 4040-4070，成交也安静了不少，量比昨天少了一半还多，盘中高价资源有回落 10-20，但是主体区间没有明显变化。

盘面影响：关注今日宏观经济数据，螺纹钢价格短期或在现货成交边际转弱后转为震荡。

农产品重点提示

重点关注：巴西大豆预测产量；播种面积。

交易提示：巴西农业部下属的国家商品供应公司（CONAB）发布的 4 月份报告显示，2018/19 年度巴西大豆产量预测数据略微上调 30 万吨，为 1.138 亿吨，低于上年的 1.192 亿吨。2018/19 年度巴西大豆播种面积略低于上月的预测值，为 3577 万公顷，约合 8830 万英亩，较上年的 3514 万公顷增加 1.8%。

盘面影响：南美大豆丰产预期不变，全球大豆供应充足，而国内猪瘟疫情影响豆系需求，在供应过剩背景下，豆系价格反弹空间有限。

软商品重点提示

重点关注：保税棉花库存；仓单情况。

交易提示：据张家港市棉花商会，截止 2019 年 4 月 15 日，张家港口岸保税棉花总库存 34361 吨，其中：乌兹别克斯坦棉 1041 吨，美棉 14418 吨，澳棉 4013 吨，印度棉 6315 吨，以色列棉 392 吨，巴西棉 5984 吨，埃及棉 226 吨，南非棉 379 吨，布基纳法索棉 1387 吨。本周保税棉花库存上升。截至 4 月 16 日，郑棉仓单情况：注册仓单 17806（+419）张，有效预报 4783（-156）张。注册仓单及预报总量：22589（+263）张。

盘面影响：近期全国棉花进入播种时节，关注新疆天气，郑棉易涨难跌，建议逢低买入。

期权重点提示

重点关注：认沽认购比；隐含波动率。

交易提示：

- （1）截至 2019 年 4 月 16 日，50ETF 期权当日成交量认沽认购比为 75.41%，较上一个交易日 70.66%上升了 4.75 个百分点。标的价格从高点回落，而看涨、看跌期权成交量变化显著，建议暂时观望。
- （2）截至 2019 年 4 月 16 日，玉米期货主力合约对应的平值期权隐含波动率为 10.15%，较上一交易日 10.62%上升了 0.47 个百分点。短期回落概率较大波动率下行，建议持有做空波动率头寸。
- （3）截至 2019 年 4 月 16 日，豆粕期货 1905 合约平值期权隐含波动率为 22.01%，较上一交易日 16.23%大幅上升了 5.78 个百分点。豆粕基本面偏空，建议短期构建熊市价差。

外汇重点提示

重点关注：欧元区 3 月 CPI（4 月 17 日晚公布）。

交易提示：欧元区 CPI 自 1 月触及-1%的低位后，上月回升至 0.3%，本次预测值为 1%，市场预期通胀会有明显改善，追平 2018 年 3 月的涨幅。

盘面影响：如果公布数据好于预期，那么欧元将继续上涨；如果实际数据弱于预期，那么欧元将承压下行。

免责声明

本报告中的信息均源于公开资料，仅作参考之用。前海期货有限公司力求准确可靠，但对于信息的准确性、完整性不作任何保证。不管在何种情况下，此报告所载的全部内容仅作参考之用，不构成对任何人的投资建议，且前海期货有限公司不因接收人收到此报告而视其为客户，因根据本报告及所载材料操作而造成的损失不承担任何责任，敬请投资者注意可能存在的交易风险。

本报告版权归前海期货有限公司所有，任何机构和个人不得以任何形式翻版、复制和发布，亦不得作为诉讼、仲裁、传媒及任何单位或个人引用之证明或依据，或投入商业使用。

如遵循原文本义的引用、刊发，需注明出处为前海期货有限公司，且不得对本报告进行有悖原意的引用、删节和修改，并保留我公司一切权利。

关于我们

总部地址：深圳市前海深港合作区梦海大道 5033 号卓越前海壹号 A 栋 26 楼 08 单元

邮政编码：518052

全国统一客服电话：400-686-9368

网址：<http://www.qhfco.net>

