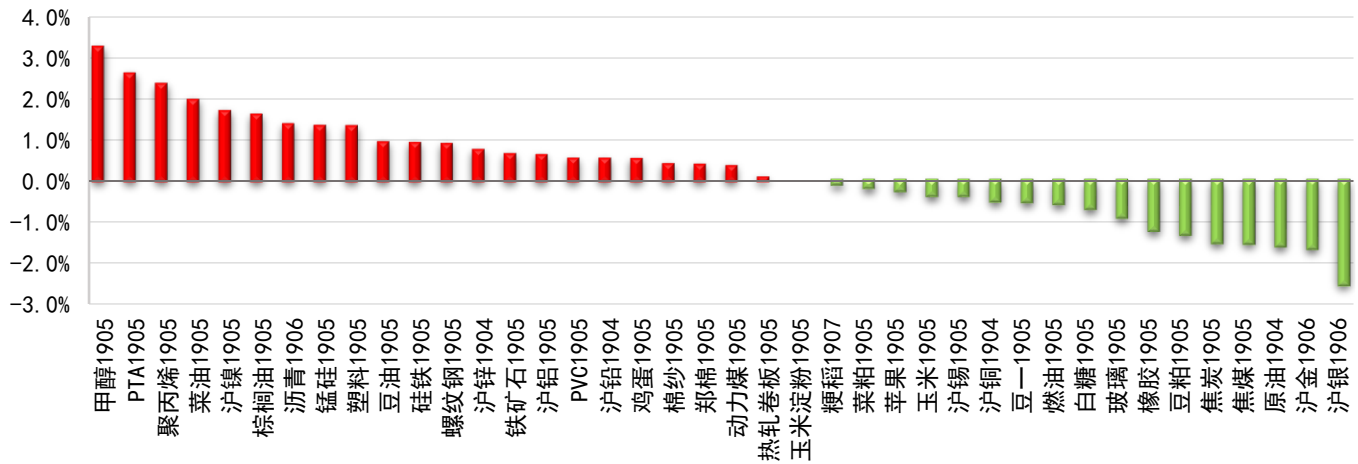


国内主要大宗商品涨跌观测



数据截至 2019/3/4 15:00

国内主要大宗商品基差率

序号	品种	收盘价	现货价	基差	基差率
1	焦煤	1282.0	1630.0	348.0	27.15%
2	玻璃	1316.0	1638.7	322.7	24.52%
3	豆粕	2474.0	2996.4	522.4	21.11%
4	焦炭	2107.5	2281.5	174.0	8.26%
5	玉米淀粉	2268.0	2450.0	182.0	8.02%
6	沥青	3398.0	3600.0	202.0	5.94%
7	螺纹钢	3811.0	4000.0	189.0	4.96%
8	铁矿石	620.5	646.8	26.3	4.23%
9	豆一	3383.0	3490.5	107.5	3.18%
10	聚丙烯	8936.0	9200.0	264.0	2.95%
11	白银	3574.0	3649.0	75.0	2.10%
12	热轧卷板	3791.0	3870.0	79.0	2.08%
13	白糖	5130.0	5210.0	80.0	1.56%
14	菜籽粕	2146.0	2172.5	26.5	1.23%
15	棉花	15340.0	15518.0	178.0	1.16%
16	黄金	281.8	284.5	2.7	0.95%
17	动力煤	615.4	617.0	1.6	0.26%
18	镍	104910.0	105150.0	240.0	0.23%
19	塑料	8750.0	8750.0	0.0	0.00%
20	豆油	5792.0	5789.5	-2.5	-0.04%
21	铜	50010.0	49970.0	-40.0	-0.08%
22	锌	22125.0	22090.0	-35.0	-0.16%
23	PTA	6612.0	6590.0	-22.0	-0.33%
24	棕榈油	4662.0	4640.0	-22.0	-0.47%
25	铅	17710.0	17625.0	-85.0	-0.48%
26	原油	436.1	433.4	-2.7	-0.62%
27	铝	13735.0	13640.0	-95.0	-0.69%
28	锡	150300.0	149250.0	-1050.0	-0.70%
29	硅铁	6120.0	6050.0	-70.0	-1.14%
30	甲醇	2662.0	2627.5	-34.5	-1.30%
31	PVC	6505.0	6375.0	-130.0	-2.00%
32	天然橡胶	12495.0	12200.0	-295.0	-2.36%
33	锰硅	7718.0	7500.0	-218.0	-2.82%
34	菜籽油	6876.0	6465.0	-411.0	-5.98%
35	玉米	1814.0	1640.0	-174.0	-9.59%
36	鸡蛋	3390.0	2820.0	-570.0	-16.81%
37	苹果	11035.0	8400.0	-2635.0	-23.88%

国内主要大宗商品近远月市场结构

产业链	品种	现货价格	近月	次远月	远月	远期结构
黑色	铁矿石	646.8	620.5	584.5	559.0	
	焦煤	1630.0	1282.0	1394.0	1379.0	
	焦炭	2281.5	2107.5	2041.5	1986.0	
	锰硅	7500.0	7718.0	7452.0	7000.0	
	硅铁	6050.0	6120.0	6060.0	6010.0	
	螺纹钢	4000.0	3811.0	3594.0	3418.0	
	热轧卷板	3870.0	3791.0	3572.0	3410.0	
贵金属	黄金	284.5	281.8	282.9	284.9	
	白银	3649.0	3573.0	3574.0	3630.0	
非金属建材	PVC	6375.0	6505.0	6490.0	6415.0	
	玻璃	1638.7	1316.0	1303.0	1300.0	
有色	铜	49970.0	50010.0	49940.0	49870.0	
	铝	13640.0	13750.0	13735.0	13755.0	
	锌	22090.0	22125.0	21890.0	21680.0	
	铅	17625.0	17650.0	17710.0	17620.0	
	镍	105150.0	105240.0	104910.0	104540.0	
	锡	149250.0	150300.0	151800.0	152520.0	
能源化工	动力煤	617.0	615.4	610.6	593.0	
	原油	612.5	436.1	438.9	442.2	
	沥青	3600.0	3380.0	3398.0	3348.0	
	甲醇	2627.5	2662.0	2712.0	2746.0	
	聚丙烯	10500.0	8936.0	8686.0	8545.0	
	塑料	8750.0	8750.0	8600.0	8495.0	
	天然橡胶	12200.0	12495.0	12760.0	13940.0	
油脂油料	豆一	3490.5	3383.0	3451.0	3360.0	
	豆粕	2996.4	2474.0	2521.0	2567.0	
	菜粕	2185.0	2146.0	2172.0	2133.0	
	豆油	5789.5	5792.0	5882.0	5980.0	
	棕榈油	4640.0	4662.0	4796.0	4810.0	
	菜籽油	6580.0	6876.0	7078.0	7166.0	
纺织	PTA	6590.0	6612.0	6502.0	6396.0	
	棉花	15512.0	15340.0	15775.0	16200.0	
农副产品	白糖	5210.0	5130.0	5120.0	5121.0	
	鸡蛋	2820.0	3390.0	3525.0	4087.0	
	苹果	8400.0	11035.0	11335.0	8331.0	
玉米	玉米	1640.0	1814.0	1827.0	1832.0	
	玉米淀粉	2450.0	2268.0	2290.0	2317.0	

备注：红色为主力合约

宏观重点提示

重点关注：北京即将开通不动产登记信息网上查询。

交易提示：3月20日起，公众、机构在网上注册并实名认证后，可登录北京市不动产登记领域网上办事服务平台，在线查询不动产登记信息。

盘面影响：不动产信息网上查询开通，凸显房地产长效机制改革持续推动，宏观经济趋向可持续的结构性平衡。此外，经历此前的去化后，预计信息查询对房地产投资影响有限。继政策底后，预计股市已见市场底，建议在本轮回调中逢低配置指数期货。

油化工重点提示

重点关注：原油减产；管道泄漏。

交易提示：俄罗斯官员表示，俄罗斯三月份的原油减产幅度将强于二月；数据显示，2月OPEC原油供应降至四年低位，较1月下降30万桶/日，至3068万桶/日，为2015年2月以来最低水平。据报道，因上周的泄露事件修复工作拖累，尼日利亚福卡多斯原油装载推迟了至少10天。

盘面影响：OPEC+减产继续对价格形成支撑，短期原油价格区间震荡的概率较大。

煤化工重点提示

重点关注：动力煤供给数据。

交易提示：目前，电厂日耗已经回升至60万吨以上，个别天数超过70万吨，而库存小幅回落至1700万吨下方；目前下游采购需求没有太大变化。供给上，更多地受安全检查影响，在市场上引发一些悲观情绪，在短期内推升煤价。

盘面影响：由于短期事件影响导致现货煤价上涨，而如果实际影响情况不及预期则将会是煤价回落。

黑色金属重点提示

重点关注：现货成交情况。

交易提示：昨日上海地区主流钢厂资源稳中上涨20左右，报3840-3860，高价无成交，低价成交还可以。北材资源早盘3800-3830，成交一般，午后期货拉涨跟着出来一点量，价格没啥变动，全天在3800-3830。

盘面影响：现货需求逐渐回暖，螺纹钢有望震荡上行。

农产品重点提示

重点关注：马棕油产量；印尼棕油库存。

交易提示：SPPOMA 数据显示，2 月份马来西亚棕榈油产量比 1 月份下降 18.26%，单产降 15.73%，出油率降 0.48%。

因来自非洲国家的棕榈油需求较去年 12 月跳升 74%，截至 1 月底，印尼棕榈油库存为 302 万吨，较前一个月下滑约 7%。

盘面影响：主产区继续季节性减产，且库存去化明显，印尼库存已自高点大降 35%。国内库存总体仍处偏低区间，预期棕油重心有望维持震荡向上格局。

软商品重点提示

重点关注：皮棉加工量；郑棉仓单数量。

交易提示：截止 3 月 3 日，完成 2018 年度加工进度的 97.03%，全国皮棉累计加工 5235945 吨。新疆累计加工 5094208

吨；兵团企业 1544126 吨，地方企业 3550082 吨。截至 3 月 4 日，郑棉仓单情况：注册仓单 17194（-53）张，有效预报 2355（+104）张。注册仓单及预报总量：19549（+51）。

盘面影响：棉花下游纺织需求相对疲软，库存高企，郑棉处于底部，可以逢低布局长线多单。

期权重点提示

重点关注：认沽认购比；隐含波动率。

交易提示：（1）截至 2019 年 3 月 4 日，50ETF 期权当日成交量认沽认购比为 72.67%，较上一个交易日 77.65%下降了 4.98 个百分点。近期看涨、看跌期权成交量变化显著，建议暂时观望。

（2）截至 2019 年 3 月 4 日，玉米期货主力合约对应的平值期权隐含波动率为 14.18%，较上一交易日 12.95%上升 1.23 个百分点。短期震荡为主，建议构建卖出宽跨式组合。

（3）截至 2019 年 3 月 4 日，豆粕期货 1905 合约平值期权隐含波动率为 21.96%，较上一交易日 20.5%上升 1.46 个百分点。豆粕基本面偏空，建议短期构建熊市价差。

外汇重点提示

重点关注：欧元区 1 月零售销售（3 月 5 日晚公布）

交易提示：欧元区零售销售率在上月意外走低，至-1.6%，录得两年来的低位，对欧元短期形成打击，本次预测值为 1.3%，市场预期有大幅转好的迹象，并将录得一年中的高位。

盘面影响：如果实际数据好于市场预期，那么会支撑欧元反弹；如果公布数据弱于市场预期，那么会促使欧元下跌。

免责声明

本报告中的信息均源于公开资料，仅作参考之用。前海期货有限公司力求准确可靠，但对于信息的准确性、完整性不作任何保证。不管在何种情况下，此报告所载的全部内容仅作参考之用，不构成对任何人的投资建议，且前海期货有限公司不因接收人收到此报告而视其为客户，因根据本报告及所载材料操作而造成的损失不承担任何责任，敬请投资者注意可能存在的交易风险。

本报告版权归前海期货有限公司所有，任何机构和个人不得以任何形式翻版、复制和发布，亦不得作为诉讼、仲裁、传媒及任何单位或个人引用之证明或依据，或投入商业使用。

如遵循原文本义的引用、刊发，需注明出处为前海期货有限公司，且不得对本报告进行有悖原意的引用、删节和修改，并保留我公司一切权利。

关于我们

总部地址：深圳市前海深港合作区梦海大道 5033 号卓越前海壹号 A 栋 26 楼 08 单元

邮政编码：518052

全国统一客服电话：400-686-9368

网址：<http://www.qhfco.net>

